



STIFTUNG AUFFANGEINRICHTUNG BVG
FONDATION INSTITUTION SUPPLETIVE LPP
FONDAZIONE ISTITUTO COLLETTORE LPP



RAPPORTO ANNUALE E CONTO ANNUALE 2012

In breve

SOMMARIO

1.	I PUNTI SALIENTI IN BREVE	4
1.1.	Fondazione complessiva	4
1.2.	Settore conti di libero passaggio	4
1.3.	Settore previdenza LPP	5
1.4.	Settore assicurazione rischio per disoccupati	6
1.5.	Settore controllo della riaffiliazione	6
2.	TECNICA ATTUARIALE	7
2.1.	Risultato	7
2.2.	Andamento del rischio invalidità	8
2.3.	Adeguamento delle rendite in corso all'evoluzione dei prezzi	8
2.3.1.	Previdenza LPP	8
2.3.2.	Assicurazione rischio per disoccupati	8
3.	INVESTIMENTI DI CAPITALE	9
3.1.	Rendite portafoglio complessivo	9
3.2.	Rendite categorie d'investimento	9
3.3.	Strategia d'investimento	10
3.4.	Organizzazione degli investimenti	10
3.5.	Ripartizione degli investimenti (asset allocation)	10
3.6.	Afflusso di capitali	11
4.	CONTO ANNUALE	12
4.1.	Bilancio Fondazione complessiva	12
4.2.	Conto d'esercizio Fondazione complessiva	13
5.	COMPITI E ORGANIZZAZIONE	15
5.1.	Forma giuridica e scopo	15
5.2.	Compiti	15
5.3.	Organizzazione e organigramma	15
5.4.	Consiglio di fondazione stato 31.12.2012 (mandato dal 1.1.2012 al 31.12.2015)	16
6.	UFFICIO ESECUTIVI / INDIRIZZI	17

INTRODUZIONE

Il 2012 sarà ricordato come un buon anno negli annali della Fondazione istituto collettore LPP. Soprattutto grazie all'introduzione del sistema di gestione orientato sui processi Apollo per il settore assicurazione rischio disoccupati l'Istituto collettore ha conseguito puntualmente un ulteriore traguardo miliare. Inoltre il settore conti di libero passaggio ha nuovamente registrato un afflusso di capitali sopra la media. Nel settore previdenza LPP il numero delle affiliazioni ha subito un lieve calo, ma il numero degli assicurati è leggermente aumentato. Il settore controllo della riaffiliazione ha nuovamente gestito, con notifiche leggermente superiori a 18'000, un considerevole volume. Anche il segmento degli investimenti di capitale ha avuto successo nell'amministrazione attenendosi alle condizioni quadro dettate da una strategia d'investimento a basso rischio.

Dagli investimenti di capitale è risultata una performance molto soddisfacente per l'Istituto collettore pari al 4.8% sull'intero patrimonio, si tratta di una performance che supera il benchmark dello 0.3%. I rendimenti-obiettivo sono state chiaramente superate in tutti i tre ambiti operativi con conseguenti effetti positivi sui gradi di copertura. Sono stati soprattutto gli investimenti in azioni e prestiti aziendali a concorrere al buon risultato. La maggior parte degli altri istituti di previdenza svizzeri ottengono un risultato degli investimenti nettamente migliore rispetto all'Istituto collettore, ma occorre tenere conto del fatto che l'Istituto collettore dispone di una struttura degli impegni (in particolare AD, CLP) totalmente diversa e che quindi deve puntare su strategie d'investimento a rischio contenuto.

Dopo il passaggio alle basi tariffali LPP 2010 intervenuto nell'anno 2011, nell'esercizio in rassegna l'Istituto collettore ha compiuto ulteriori progressi in termini di passivi. Il tasso d'interesse tecnico è sceso nel settore previdenza LPP dal 3.0% al 2.5%, nel settore assicurazione rischio disoccupati dal 2.5% al 2.0%.

L'Istituto collettore persevera nei suoi sforzi atti a migliorare ulteriormente lo svolgimento amministrativo. Dopo i settori conti di libero passaggio e controllo della riaffiliazione, a inizio 2012 anche il settore assicurazione rischio disoccupati è stato trasferito sul sistema di gestione Apollo registrando, mese dopo mese, progressi. Finora il progetto Apollo 2 ha conseguito puntualmente tutti gli obiettivi cardini e pertanto rientra perfettamente nei margini di tempo e di spesa definiti. Al momento si lavora intensamente alla terza tappa, la più importante, ossia la previdenza LPP. Anche in questo contesto tutto lascia presagire uno svolgimento senza intoppi.

Anche l'introduzione del sistema interno di controllo (SIC) procede secondo i piani. Nei settori conti di libero passaggio, assicurazione rischio disoccupati e controllo della riaffiliazione sono stati implementati i controlli chiave. Lo stesso vale per gli investimenti di capitale.

Forte di circa 150 collaboratrici e collaboratori impegnati la Fondazione istituto collettore LPP è divenuta negli ultimi anni un'azienda efficiente, che migliora costantemente e ulteriormente le proprie procedure. Affiancato dal Consiglio di fondazione e dai Comitati, l'Istituto collettore lavora con coerenza verso un futuro di successo a vantaggio dei propri assicurati.

Kurt Gfeller
Presidente del Consiglio di fondazione

Max Meili
Amministratore delegato

1. I PUNTI SALIENTI IN BREVE

1.1. Fondazione complessiva

Il numero dei titolari di conti e degli assicurati attivi è aumentato del 6.1% raggiungendo quota 983'890, il numero delle rendite corrisposte è salito del 6.1% posizionandosi 7'902.

Il patrimonio di previdenza è cresciuto del 13.2% raggiungendo 8.19 miliardi di franchi.

Sugli investimenti di capitale è stata conseguita una rendita del 4.8%; il grado di copertura 2012 si è così esteso dal 104.0% al 106.5%.

Fondazione intera	2012	2011	Scarto
Netto complessivo	983'890	927'529	6.1%
Numero rendite versate	7'902	7'449	6.1%
Mezzi a copertura degli obblighi regolamentari	8'192'346'452	7'239'530'438	13.2%
Capitali di previdenza necessari e accantonamenti tecnici	7'693'062'574	6'963'694'197	10.5%
Eccedenza ricavi prima della costituzione della riserva per oscillazione di valore	223'447'637	47'972'479	365.8%
Spese amministrative dirette*	16'885'332	15'485'081	9.0%
Rendita sul capitale mediamente investito	4.8%	2.6%	86.6%
Grado di copertura conseguito	106.5%	104.0%	2.4%
Grado di copertura da conseguire	114.3%	113.2%	1.0%

* Senza le spese di gestione patrimoniale

1.2. Settore conti di libero passaggio

Il numero dei conti è aumentato del 5.7% attestandosi a 811'202. L'afflusso netto di capitali ammontava a 474 milioni di franchi (anno precedente CHF 403 mio.). Il patrimonio previdenziale è accresciuto del 13.3% raggiungendo quota 6'099 milioni di franchi.

Sul patrimonio investito è stato percepito un rendimento del 4.5% (anno precedente 2.3%). Ai conti di libero passaggio è stato accreditato, durante l'intero anno, un tasso d'interesse dell'1.0%. L'accantonamento per la tutela del capitale è stato nuovamente dotato di 0.5 punti percentuali. Questo rendimento, abbinato alle esigue spese legate alla remunerazione d'interessi, fa sì che il conto chiuda con un risultato positivo di 153.2 milioni di franchi (anno precedente CHF 29.5 mio.). Questo importo confluisce interamente nelle riserve per oscillazione di valore.

I costi di gestione diretti pro conto sono contenuti e ammontano CHF 6.94. Non vengono addebitati alla clientela.

Cifre indicative CLP	2012	2011	Scarto
Netto complessivo	811'202	767'754	5.7%
Mezzi a copertura degli obblighi regolamentari	6'099'030'526	5'381'205'124	13.3%
Capitali di previdenza necessari e accantonamenti tecnici	5'797'388'956	5'232'757'744	10.8%
Eccedenza ricavi prima della costituzione della riserva per oscillazione di valore	153'194'191	29'499'632	419.3%
Spese amministrative dirette*	5'631'400	4'887'429	15.2%
Spese amministrative dirette per conto in CHF **	6.94	6.37	9.1%
Rendita sul capitale mediamente investito	4.5%	2.3%	95.2%
Grado di copertura conseguito	105.2%	102.8%	2.3%
Grado di copertura da conseguire	113.4%	112.0%	1.2%

* Senza le spese di gestione patrimoniale

** Modifica della prassi di calcolo dal 2012

Giusta la risoluzione del Consiglio di fondazione la corresponsione di interessi degli averi di risparmio si conforma in primo luogo alle possibilità finanziarie della Fondazione e in aggiunta ai tassi d'interesse bonificati dalle banche rappresentative svizzere per i conti di libero passaggio. Questa corresponsione di interessi viene verificata a scadenze trimestrali. Poiché durante l'esercizio in esame il livello degli interessi è stato generalmente molto basso, durante l'intero anno 2012 è stato accreditato, analogamente al 2011, un tasso d'interesse dell'1.0%. Dal 2013 il valore indicativo della corresponsione di interessi si orienterà su uno swap di 5 anni; a dipendenza del grado di copertura sono comunque definite delle maggiorazioni di questo valore di riferimento.

1.3. Settore previdenza LPP

Il numero degli assicurati è aumentato del 4.3% salendo a 30'379 persone. Il numero delle affiliazioni/aziende (incluse le affiliazioni senza assicurati) è ulteriormente regredito attestandosi a quota 20'049.

Il patrimonio previdenziale è aumentato del 13.3% raggiungendo 1'553.61 milioni di franchi. Sugli investimenti di capitale è stato conseguito un rendimento del 6.0% (nell'anno precedente 3.9%). Nell'anno in rassegna gli averi di vecchiaia hanno fruttato un interesse dell'1.5% (nell'anno precedente 2.0%). Il rendimento abbinato alla spesa contenuta per la remunerazione di interessi per i capitali previdenziali hanno prodotto un risultato soddisfacente in materia di interessi.

Il risultato del rischio (inclusi gli accantonamenti tecnici) è nuovamente e chiaramente negativo, benché i rischi per decesso e invalidità detengano margini sufficienti. L'andamento del rischio nell'anno del rapporto è contraddistinto da un lato dalla spesa scoperta che insorge con i pensionamenti (tasso di conversione a norma di legge), dall'altro dall'abbassamento del tasso d'interesse tecnico dal 3.0% al 2.5%, che hanno prodotto un dispendio straordinario, ma anche un ulteriore miglioramento della stabilità finanziaria del settore LPP (nell'anno precedente introduzione della basi tecniche LPP 2010).

Nel complesso il conto chiude con un risultato positivo di 30.8 milioni di franchi, che confluisce interamente nelle riserve per oscillazione di valore.

Le spese amministrative dirette per persona assicurata sono leggermente regredite. Attualmente ammontano a 276 franchi.

Cifre indicative LPP	2012	2011	Scarto
Numero assicurati attivi	30'379	29'113	4.3%
Numero rendite versate	3'467	3'175	9.2%
Numero datori di lavoro affiliati	20'049	20'483	-2.1%
Mezzi a copertura degli obblighi regolamentari	1'553'613'974	1'371'372'804	13.3%
Capitali di previdenza necessari e accantonamenti tecnici	1'455'533'618	1'304'086'453	11.6%
Eccedenza ricavi prima della costituzione della riserva per oscillazione di valore	30'794'004	13'953'830	120.7%
Spese amministrative*	9'326'319	9'260'337	0.7%
Spese amministrative dirette per assicurato in CHF **	275.55	286.80	-3.9%
Rendita sul capitale mediamente investito	6.0%	3.9%	53.3%
Grado di copertura conseguito	106.7%	105.2%	1.5%
Grado di copertura da conseguire	117.5%	117.5%	0.0%

* Senza le spese di gestione patrimoniale

** Modifica della prassi di calcolo dal 2012

Le rendite in corso per superstiti e invalidità vengono adeguate, ai sensi delle disposizioni LPP, all'evoluzione dei prezzi. Dal momento che il rincaro sul periodo rilevante ai fini del calcolo è stato contenuto, per il 1.1.2013 scatta un allineamento obbligatorio solo per le rendite sorte nel 2009. Le rendite di vecchiaia non sono state adeguate

all'evoluzione dei prezzi. Nel 2013 la corresponsione di interessi sui crediti di vecchiaia viene operata analogamente al tasso d'interesse minimo LPP con un tasso dell'1.5% (pure 1.5% nel 2012).

1.4. Settore assicurazione rischio per disoccupati

Il patrimonio previdenziale è aumentato del 10.8% raggiungendo i 539.7 milioni di franchi. Sul patrimonio investito è stato conseguito un rendimento del 5.2% (anno precedente 2.25%). Questo rendimento abbinato alla spesa contenuta per la remunerazione di interessi sui capitali di previdenza ha prodotto un risultato soddisfacente in termini di interessi.

Il numero degli assicurati è aumentato dell'8.9% raggiungendo le 142'309 unità. Grazie al gettito da contributi che ne è conseguito e all'onere dei sinistri attualmente ancora moderati, nell'anno in rassegna è stato possibile, nonostante la spesa straordinaria per la riduzione del tasso d'interesse tecnico, conseguire un risultato del rischio confortante e positivo.

Complessivamente il conto chiude con un risultato positivo di 39.5 milioni di franchi. Ne derivano mezzi non vincolati per un ammontare di 29.1 milioni di franchi.

Le spese amministrative dirette pro rendita versata ammontano a circa 357 franchi.

Cifre indicative AD	2012	2011	Scarto
Numero assicurati attivi	142'309	130'662	8.9%
Numero rendite versate	4'435	4'274	3.8%
Mezzi a copertura degli obblighi regolamentari	539'701'952	486'952'511	10.8%
Capitali di previdenza necessari e accantonamenti tecnici	440'140'000	426'850'000	3.1%
Eccedenza ricavi prima dello scioglimento della riserva per oscillazione di valore	39'459'441	4'519'017	773.2%
Spese amministrative*	1'583'611	1'005'174	57.5%
Spese amministrative per rendita versata in CHF **	357.07	235.18	51.8%
Rendita sul capitale mediamente investito	5.2%	2.3%	130.3%
Grado di copertura conseguito	122.6%	114.1%	7.5%
Grado di copertura da conseguire	116.0%	114.4%	1.4%

* Senza le spese di gestione patrimoniale

** Modifica della prassi di calcolo dal 2012

Le rendite in corso per superstiti e invalidità vengono adeguate, ai sensi delle disposizioni LPP, all'evoluzione dei prezzi. Dal momento che il rincaro sul periodo rilevante ai fini del calcolo è stato contenuto, per il 1.1.2013 scatta un allineamento obbligatorio solo per le rendite sorte nel 2009.

1.5. Settore controllo della riaffiliazione

Nel 2012 il numero delle notifiche pervenute è nuovamente in calo. Con circa 20'000 notifiche il 2011 è stato in assoluto un anno record.

Le spese amministrative dirette pro notifica avvenuta ammontano a 19 franchi (anno precedente CHF 17).

Cifre indicative CR	2012	2011	Scarto
Numero notifiche	18'160	19'942	-8.9%
Spese amministrative*	344'002	332'140	3.6%
Spese amministrative dirette per dichiarazione in CHF **	18.94	16.66	13.7%

* Senza le spese di gestione patrimoniale

** Modifica della prassi di calcolo dal 2012

2. TECNICA ATTUARIALE

2.1. Risultato

Il risultato dell'anno in esame chiude con un utile di 223 milioni di franchi.

Posizionandosi a 240 milioni di franchi il risultato degli interessi è nettamente migliore dell'anno precedente; in particolare l'evoluzione dei mercati degli attivi nel secondo semestre dell'anno (malgrado la crisi europea dell'indebitamento) ha influenzato positivamente il risultato degli interessi.

Con -14 milioni di franchi il risultato del rischio chiude meglio dell'anno precedente. L'evoluzione del rischio nell'esercizio in rassegna è contrassegnata soprattutto dalla riduzione del tasso d'interesse tecnico dal 3.0% al 2.5% nel settore LPP rispettivamente dal 2.5% al 2.0% nel settore AD, il che ha prodotto una spesa straordinaria ma anche un ulteriore miglioramento della stabilità finanziaria della Fondazione (nell'anno precedente introduzione delle basi tecniche LPP 2010 nei settori LPP e AD). Anche nell'esercizio in rassegna il carico dei sinistri proveniente da nuovi casi di prestazione a seguito di invalidità e decesso è risultato nuovamente moderato. Solo le spese per accresciuti tassi di conversione gravano in misura sempre maggiore sul risultato del rischio.

Il risultato sul fronte dei costi è negativo, poiché nel settore CLP si rinuncia completamente a contributi di spesa e perché nei settori LPP e AD le aliquote di contributo non dispongono più di grandi margini. Malgrado ciò nel settore LPP è stato nuovamente possibile rinunciare, anche quest'anno, alla copertura di deficit del Fondo di garanzia.

Scomposizione del risultato Fondazione intera	2012 CHF	2011 CHF	Scarto
Risultato interessi	240'294'978	63'468'593	278.6%
Risultato netto da investimenti patrimoniali	345'112'629	163'313'177	111.3%
Maturazione di interessi del capitale a risparmio	-64'599'651	-62'598'584	3.2%
Maturazione di interessi dei capitali di copertura	-16'301'000	-14'959'000	9.0%
Guadagno interessi su compensazione del rincaro	4'570'000	3'519'000	29.9%
Costituzione accantonamento per la protezione del capitale	-28'487'000	-25'806'000	10.4%
Risultato rischio	-14'018'044	-14'613'410	-4.1%
Contributi di rischio (incl. contributi di rincaro)	85'749'882	85'244'253	0.6%
Indennità fondo di garanzia art. 12	409'741	511'714	-19.9%
Somme danni*	-100'177'667	-100'369'377	-0.2%
Risultato costi	-3'642'781	-354'457	927.7%
Contributi alle spese amministrative	15'219'775	13'573'131	12.1%
Utile da prestazioni fornite	6'824'327	7'353'048	-7.2%
Spese amministrative	-25'686'883	-21'280'635	20.7%
Risultato intermedio di tecnica attuariale	222'634'153	48'500'726	359.0%
Risultato diversi proventi e dispendi	821'883	-527'813	n/a
Eccedenza ricavi prima della costituzione della riserva per oscillazione di valore	223'447'637	47'972'479	365.8%

* Inclusa la variazione dell'accantonamento per tasso di conversione di CHF 16.7 mio. (anno precedente CHF 11.2 mio.) e spesa straordinaria pari a CHF 59 mio. per la riduzione del tasso d'interesse tecnico dal 3.0% al 2.5% nel settore previdenza LPP risp. dal 2.5% al 2.0% nel settore AD (nell'anno precedente CHF 19.2 mio. per l'introduzione LPP 2010).

2.2. Andamento del rischio invalidità

Il numero dei casi di invalidità (inclusi gli innalzamenti del grado di invalidità e i versamenti di capitale), per i quali nell'esercizio in rassegna è stata pagata per la prima volta una prestazione, è nel complesso sceso di circa il 22% (anno precedente del 13%).

Nuovi casi di invalidità	2012 Quantità	2011 Quantità	Scarto
Previdenza LPP	73	92	-20.7%
Netto complessivo	216	279	-22.6%
Totale	289	371	-22.1%

Per la valutazione dell'andamento del rischio invalidità sono rilevanti i seguenti dati di fatto:

- > Ritardo temporale: il tempo che intercorre fra l'insorgenza del diritto alla prestazione (anno d'insorgenza) e la prima corresponsione della prestazione ammonta, per gli effettivi dell'Istituto collettore, a mediamente circa 4.5 anni.
- > Pendenze nell'amministrazione: impasse nelle capacità dell'amministrazione possono determinare l'elaborazione di un minor numero di casi per i quali si versa una prestazione per la prima volta e di conseguenza un forte aumento del numero di casi di prestazione pendenti.
- > Prassi restrittiva nell'AD: la prassi più restrittiva dell'assicurazione invalidità si dovrebbe tradurre in un generale calo dei neobeneficiari di rendite. Al momento però questo effetto non è ancora chiaramente ravvisabile.
- > Tensione sul mercato del lavoro: ciò dovrebbero essere ravvisabile soprattutto nel settore assicurazione rischio per disoccupati. L'elevata quota di disoccupati degli anni 2009 e 2010 si dovrebbe tradurre in un aumento del numero dei neobeneficiari di rendite in un futuro prossimo (cfr. ritardo temporale di cui sopra).

2.3. Adeguamento delle rendite in corso all'evoluzione dei prezzi

2.3.1. Previdenza LPP

Le rendite in corso per superstiti e invalidità vengono adeguate, ai sensi delle disposizioni LPP, all'evoluzione dei prezzi. Dal momento che il rincaro sul periodo rilevante ai fini del calcolo è stato inferiore, per il 1.1.2013 subentra un allineamento obbligatorio solo per le rendite sorte nel 2009.

Si è rinunciato all'adeguamento delle rendite di vecchiaia e di rischio dopo l'età di pensionamento per i seguenti motivi:

- > Il grado di copertura da conseguire non è raggiunto.
- > Le prospettive incerte sui mercati dei capitali richiedono grande cautela.
- > I capitali di previdenza dei beneficiari di rendite esigono una corresponsione d'interesse del 2.5% mentre i crediti di vecchiaia degli attivi hanno fruttato nel 2012 e frutteranno nel 2013 l'interesse minimo LPP dell'1.5%.

2.3.2. Assicurazione rischio per disoccupati

Le rendite in corso per superstiti e invalidità vengono adeguate, ai sensi delle disposizioni LPP, all'evoluzione dei prezzi. Dal momento che il rincaro sul periodo rilevante ai fini del calcolo è stato inferiore, per il 1.1.2013 subentra un allineamento obbligatorio unicamente per le rendite sorte nell'anno 2009.

Nel settore assicurazione rischio per disoccupati non vengono gestite, in base alle direttive di legge, rendite di vecchiaia e le rendite di invalidità vengono corrisposte soltanto fino all'età di pensionamento.

3. INVESTIMENTI DI CAPITALE

3.1. Rendite portafoglio complessivo

La performance 2012 calcolata secondo il metodo giornaliero TWR sull'intero patrimonio della Fondazione ammontava per il 2012 al 4.8%. Relativamente al benchmark, risulta una maggiorazione della rendita di 0.3 punti percentuali.

Alla luce della difficile situazione finanziaria nei Paesi industrializzati i mercati dei capitali, in particolare le borse in cui si trattano azioni, hanno registrato uno sviluppo molto confortante. La rendita conseguita sul patrimonio dell'Istituto collettore è stata ben più che soddisfacente e le rendite obiettivo sono state superate in tutti i settori operativi. Se nel 2011 i risultati degli investimenti dell'Istituto collettore erano ancora annoverabili fra i migliori della branca, nel 2012 si sono posizionati sugli scalini più bassi della graduatoria. La ragione va ascritta alle strategie d'investimento conservative basate sulla limitata capacità di rischio.

Netto complessivo	2012	2011
Previdenza LPP	6.0%	3.9%
Conti di libero passaggio	4.5%	2.3%
Assicurazione rischio per disoccupati	5.2%	2.3%
Totale	4.8%	2.6%

3.2. Rendite categorie d'investimento

La performance ottenuta supera il benchmark dello 0.3%. Questo risultato positivo è ascrivibile principalmente alla categoria d'investimento obbligazioni internazionali. L'Istituto collettore investe, sulla base di regole fisse con una ponderazione divergente dal benchmark, in prestiti statali e inoltre, per circa un terzo della categoria d'investimento, in prestiti aziendali. Queste decisioni hanno prodotto una performance delle obbligazioni internazionali del 6.9%, mentre l'indice comparativo ha perso lo 0.8% di valore.

Di rilievo è pure la divergenza di performance rispetto al benchmark nel segmento degli immobili internazionali (rendita Istituto collettore: 0.7%, benchmark: 27.0%). Il benchmark è composto esclusivamente da azioni immobiliari quotate (REIT's), mentre l'Istituto collettore investe soprattutto, tramite un fondo, direttamente in immobili.

Categoria d'investimento	Quota patrimoniale			Performance 2012	
	Mio. CHF	Portafoglio	Strategia	Portafoglio	Benchmark
Liquidità/mercato monetario CHF	2'556.2	31.9%	20.6%	0.4%	-0.1%
Obbligazioni Svizzera	1'965.1	24.5%	31.8%	2.4%	2.3%
Obbligazioni estero	1'334.3	16.6%	17.4%	6.9%	-0.8%
Azioni Svizzera	321.8	4.0%	4.2%	17.6%	17.7%
Azioni estero	849.9	10.6%	11.0%	13.8%	13.2%
Azioni mercati emergenti	38.1	0.5%	1.0%	15.0%	15.7%
Immobili Svizzera	529.3	6.6%	7.0%	7.5%	6.5%
Immobili estero	109.4	1.4%	2.0%	0.7%	27.0%
Hedge fund*	155.0	1.9%	3.0%	-0.5%	-1.0%
Materie prime	117.8	1.5%	2.0%	-1.5%	-3.2%
Overlay di valuta	39.6	0.5%			
Totale complessivo	8'016.5	100.0%	100.0%	4.8%	4.5%

* Performance degli hedge fund a fine novembre 2011

3.3. Strategia d'investimento

Nell'anno 2012 non sono subentrate variazioni nella strategia d'investimento rispetto a fine 2011. La buona evoluzione dei mercati finanziari ha prodotto, nelle strategie d'investimento dinamiche dei settori AD e CLP a fine gennaio 2012 (AD) rispettivamente a fine luglio (CLP), un passaggio a una strategia di un gradino più rischiosa.

Con effetto dal gennaio 2013 il Consiglio di fondazione ha varato degli adeguamenti delle strategie d'investimento, che fra l'altro non prevedono più investimenti in hedge fund e nel settore CLP una sostanziale contrazione della quota obbligazionaria in CHF a favore di investimenti nel mercato monetario. Per garantire un passaggio ordinato dalla vecchia alla nuova strategia d'investimento, sono stati in parte ampliati i margini di fluttuazione tattici dal 1° ottobre 2012.

3.4. Organizzazione degli investimenti

L'ampia messa in sicurezza dei rischi da valuta praticata internamente in passato è stata delegata, per fine febbraio 2012, sotto forma di mandato di overlay di valuta, alla società inglese Record Currency Management plc. Ciò ha generato per l'Istituto collettore una sostanziale riduzione dei rischi operativi nella gestione patrimoniale. Con l'outsourcing alla società Record non cambiano le modalità con cui vengono garantiti i rischi di valuta – ossia basandosi su regole fisse e non su previsioni nonché un'esecuzione, la migliore possibile, tramite la piattaforma commerciale.

Con effetto a inizio gennaio 2013 il Consiglio di fondazione ha varato delle strategie d'investimento adattate per tutti e tre gli ambiti operativi. Dal momento che nelle nuove strategie non sono più previsti investimenti in hedge fund, i contratti con i fundmanager e il consulente (Harcourt Investment Consulting) sono stati disdetti per fine 2012.

3.5. Ripartizione degli investimenti (asset allocation)

L'effettiva asset allocation (tattica) dell'Istituto collettore si conforma fortemente alla strategia d'investimento. Essa avviene all'interno delle fasce di fluttuazione prefissate dal Comitato di fondazione (dal 1° febbraio secondo un concetto basato su chiare regole).

A seguito del passaggio a una strategia d'investimento di un livello più dinamica (settori CLP e AD) come pure del già descritto ritocco della strategia d'investimento previsto per il 2013, sono intervenuti un incremento attivo degli investimenti azionari, una sostanziale riduzione degli investimenti in obbligazioni CHF e, in contropartita, un maggiore impegno negli investimenti sul mercato monetario. Inoltre, per riavvicinarsi alla quota strategicamente neutra, sono stati leggermente potenziati gli investimenti in immobili (Svizzera e estero).

La seguente tabella mostra le strategie d'investimento per i settori valide nell'anno 2012.

Strategia d'investimento 2012	Complessivo	LPP	CLP*		AD*	
			01.01. - 31.07.	01.08. - 31.12.	01.01. - 31.01.	01.02. - 31.12.
Liquidità/mercato monetario CHF	20.6%	1.0%	25.0%	25.0%	25.0%	23.0%
Obbligazioni Svizzera	31.8%	45.0%	32.0%	29.0%	29.0%	28.5%
Obbligazioni estero	17.4%	21.5%	17.0%	16.5%	16.5%	16.0%
Azioni Svizzera	4.2%	5.0%	3.0%	4.0%	4.0%	5.0%
Azioni estero	11.0%	12.5%	9.0%	10.5%	10.5%	12.5%
Azioni mercati emergenti	1.0%	1.0%	1.0%	1.0%	1.0%	1.0%
Immobili Svizzera	7.0%	7.0%	7.0%	7.0%	7.0%	7.0%
Immobili estero	2.0%	2.0%	2.0%	2.0%	2.0%	2.0%
Hedge fund	3.0%	3.0%	3.0%	3.0%	3.0%	3.0%
Materie prime	2.0%	2.0%	1.0%	2.0%	2.0%	2.0%

* Strategia d'investimento dinamica

L'effettiva asset allocation si è sempre mantenuta nei limiti delle fasce di fluttuazione definite dal Consiglio di fondazione.

Allocazione degli investimenti per 31.12. (Fondazione intera)	Strategia	Fasce d'oscillazione*		Valore di mercato in CHF 31.12.2012	Quota effettiva
		Min.	Max.		
Liquidità/mercato monetario CHF	20.6%	17.1%	35.3%	2'556'171'013	31.9%
Obbligazioni Svizzera	31.8%	20.1%	36.0%	1'965'104'832	24.5%
Obbligazioni estero	17.4%	15.3%	19.4%	1'334'319'388	16.6%
Azioni Svizzera	4.2%	3.2%	5.2%	321'822'248	4.0%
Azioni estero	11.0%	8.9%	13.1%	849'938'845	10.6%
Azioni mercati emergenti	1.0%	0.1%	1.9%	38'053'663	0.5%
Immobili Svizzera	7.0%	2.0%	9.8%	529'348'554	6.6%
Immobili estero	2.0%	0.0%	2.9%	109'362'170	1.4%
Hedge fund	3.0%	0.0%	4.0%	155'038'462	1.9%
Materie prime	2.0%	1.0%	3.0%	117'820'531	1.5%
Overlay di valuta				39'560'165	0.5%
Totale investimenti di capitale				8'016'539'872	100.0%

* Ponderato, basato sulle singole fasce di oscillazione dei settori operativi

3.6. Afflusso di capitali

Come negli anni precedente, nell'Istituto collettore è affluito denaro netto. Nel 2012 è stato particolarmente importante l'aumento del cashflow positivo nel settore CLP con +17.6% rispetto al 2011. Solo l'assicurazione rischio per disoccupati non ha più registrato un aumento parificabile a quello dell'anno precedente.

Afflusso di capitali *	2012 CHF	2011 CHF	Scarto
Netto complessivo	605'855'558	528'902'266	14.5%
Netto LPP	103'220'760	96'913'172	6.5%
Netto CLB	474'391'527	403'480'451	17.6%
Netto AD	28'243'271	28'508'644	-0.9%

* Contributi dedotte le prestazioni versate e le spese di gestione, senza speciali utili e delimitazioni, senza controllo della riaffiliazione

4. CONTO ANNUALE

4.1. Bilancio Fondazione complessiva

	31.12.2012	31.12.2011
	CHF	CHF
ATTIVI		
Investimenti patrimoniali	8'272'580'597.81	7'315'563'999.16
Mezzi liquidi	89'333'212.80	103'078'707.89
Crediti a contribuenti	123'037'846.71	131'352'400.41
Altri crediti	39'496'582.83	31'958'766.81
Averi presso terzi	91'032.15	252'213.95
Averi presso l'Amministrazione federale delle contribuzioni	1'609'465.46	1'312'284.95
Averi presso il fondo di garanzia	37'482'210.46	30'120'765.31
Averi presso destinatari	313'874.76	273'502.60
Investimenti di capitale	8'016'539'872.07	7'043'554'314.99
Liquidità/mercato monetario CHF	2'556'171'013.14	1'587'183'494.71
Obbligazioni Svizzera	1'965'104'832.34	2'437'133'239.05
Obbligazioni estero	1'334'319'388.38	1'223'959'020.81
Azioni Svizzera	321'822'247.90	252'226'732.05
Azioni estero	849'938'845.08	680'554'455.74
Azioni mercati emergenti	38'053'663.06	53'036'752.35
Materie prime	117'820'531.34	87'938'941.45
Hedge fund	155'038'462.16	189'872'168.42
Immobili Svizzera	529'348'554.47	455'941'890.47
Immobili estero	109'362'169.57	122'135'640.00
Overlay di valuta	39'560'164.63	-46'428'020.06
Infrastrutture d'esercizio	4'173'083.40	5'619'809.06
Delimitazione attiva dei ratei e dei risconti	4'951'237.25	4'850'486.40
Totale attivi	8'277'531'835.06	7'320'414'485.56
PASSIVI		
Impegni	79'405'567.27	77'083'256.44
Prestazioni di libero passaggio e rendite	51'514'594.05	45'285'887.89
Altri impegni	27'890'973.22	31'797'368.55
Delimitazione passiva dei ratei e dei risconti	761'020.00	637'353.94
Riserva datori di lavoro	187'458.85	241'854.65
Accantonamenti non tecnici	4'831'336.85	2'921'582.63
Capitali di previdenza e accantonamenti tecnici	7'693'062'574.04	6'963'694'196.69
Capitale di previdenza assicurati attivi	6'543'966'574.04	5'955'274'196.69
Capitale di previdenza beneficiari di rendite	677'264'000.00	597'840'000.00
Accantonamenti tecnici	471'832'000.00	410'580'000.00
Riserva per oscillazione di valore	470'139'325.76	275'831'241.21
Mezzi non vincolati/sottocopertura (di cui CHF 5'000.00 capitale di fondazione)	29'144'552.29	5'000.00
Stato all'inizio del periodo	0.00	0.00
Capitale di fondazione	5'000.00	5'000.00
Risultato annuale	29'139'552.29	0.00
Totale passivi	8'277'531'835.06	7'320'414'485.56

4.2. Conto d'esercizio Fondazione complessiva

	2012 CHF	2011 CHF
Contributi e depositi ordinari e di altro genere	205'743'236.28	200'414'971.14
Contributi datori di lavoro	87'776'677.05	86'180'214.29
Contributi lavoratori	111'673'755.85	107'768'499.16
Versamenti una tantum e somme di riscatto	2'778'005.70	3'087'690.80
Indennizzo fondo di garanzia per casi art. 12	409'741.40	511'713.90
Versamenti fondo di garanzia compensazione struttura età	3'067'232.28	2'802'480.69
Depositi nella riserva contributi datori di lavoro	37'824.00	64'372.30
Prestazioni di entrata	1'416'114'032.65	1'322'286'543.15
Depositi di libero passaggio	1'413'674'110.43	1'319'942'073.30
Versamenti anticipi PPA/divorzio	2'439'922.22	2'344'469.85
Afflusso da contributi e prestazioni di entrata	1'621'857'268.93	1'522'701'514.29
Prestazioni regolamentari	-213'963'769.40	-201'511'379.34
Rendite di vecchiaia	-18'815'914.00	-15'309'396.40
Rendite per superstiti	-3'913'904.90	-3'633'840.80
Rendite di invalidità	-20'656'916.00	-20'388'615.25
Rendite per figli	-2'508'746.25	-2'673'990.50
Prestazioni di capitale in caso di pensionamento	-142'317'598.17	-134'954'648.65
Prestazioni di capitale in caso di decesso e invalidità	-25'750'690.08	-24'550'887.74
Prestazioni di uscita	-776'818'356.35	-771'529'222.26
Prestazioni di libero passaggio in caso di uscita	-743'869'965.95	-725'446'455.94
Anticipi PPA/divorzio	-21'533'907.05	-18'336'105.21
Versamenti in caso di scioglimento del contratto	-11'414'483.35	-27'746'661.11
Esodo per prestazioni e anticipi	-990'782'125.75	-973'040'601.60
Scioglimento/costituzione capitali di previdenza, accantonamenti tecnici, riserve contributi	-729'345'627.82	-646'572'647.22
Scioglimento/costituzione capitale di previdenza assicurati attivi	-524'117'380.72	-429'551'829.23
Scioglimento/costituzione capitale di previdenza beneficiari di rendite	-79'424'000.00	-81'633'000.00
Scioglimento/costituzione accantonamenti tecnici	-61'252'000.00	-72'753'000.00
Maturazione interessi capitale a risparmio	-64'608'371.35	-62'598'583.69
Scioglimento/costituzione riserve contributi	56'124.25	-36'234.30
Dispendio assicurativo	-467'866.00	-441'418.54
Contributi al fondo di garanzia	-467'866.00	-441'418.54
Risultato netto dalla quota assicurativa	-98'738'350.64	-97'353'153.07
Risultato netto da investimenti patrimoniali	345'121'349.25	163'313'176.54
Utile sugli interessi mezzi liquidi	143'944.30	247'067.06
Utile sugli interessi altri crediti	1'694'271.40	1'212'509.00
Utile sugli investimenti di capitale	351'898'683.44	170'408'826.96
Risultato liquidità/mercato monetario CHF	9'874'650.26	6'803'592.34
Risultato obbligazioni Svizzera	61'682'191.60	159'488'386.05
Risultato obbligazioni estero	86'754'278.40	52'683'049.35
Risultato azioni Svizzera	45'798'589.27	-19'539'170.89
Risultato azioni estero	94'861'370.54	-31'285'153.80

Risultato azioni mercati emergenti	7'439'212.36	-11'052'037.07
Risultato materie prime	-4'067'341.65	4'230'208.05
Risultato Hedge fund	-1'156'102.54	463'718.64
Risultato immobili Svizzera	37'013'384.27	19'949'508.80
Risultato immobili estero	393'065.02	-1'075'656.05
Risultato overlay di valuta	13'304'633.11	-10'268'456.93
Risultato altri utili/altre spese	752.80	10'838.47
Costo della gestione patrimoniale	-7'550'069.49	-6'996'770.90
Costo degli interessi	-1'065'480.40	-1'558'455.58
Scioglimento/costituzione accantonamenti non tecnici	-1'909'754.22	-1'947'071.63
Utile di altro genere	34'782'266.17	35'189'318.66
Utile da prestazioni fornite	6'859'027.33	7'423'027.65
Altri utili	27'923'238.84	27'766'291.01
Spese di altro genere	-30'125'610.06	-29'949'156.73
Dispendio amministrativo	-25'682'263.66	-21'280'635.11
Spese amministrative generali	-25'269'600.61	-20'755'400.41
Revisione/Perito per la previdenza professionale	-330'663.05	-374'591.70
Autorità di vigilanza	-82'000.00	-150'643.00
<i>Eccedenza di utile prima della costituzione della riserva per oscillazione di valore</i>	<i>223'447'636.84</i>	<i>47'972'478.66</i>
Variatione riserva per oscillazione di valore	-194'308'084.55	-47'972'478.66
Costituzione riserva per oscillazione di valore	-194'308'084.55	-47'972'478.66
Scioglimento riserva per oscillazione di valore	0.00	0.00
Risultato annuale	29'139'552.29	0.00

5. COMPITI E ORGANIZZAZIONE

5.1. Forma giuridica e scopo

La Fondazione istituto collettore LPP è un istituto di previdenza di economia privata. È stata fondata dalle centrali operaie e padronali, per incarico del legislatore (cfr. art. 54 LPP), il 6 dicembre 1983. È iscritta nel registro di commercio della Città di Berna con il nome di «Schweizerische Sozialpartner-Stiftung für die Auffangeinrichtung gemäss Artikel 60 BVG (Stiftung Auffangeinrichtung BVG)».

5.2. Compiti

I compiti della Fondazione istituto collettore LPP sono descritti come segue all'articolo 60 capoversi 2 e 5 LPP e all'articolo 11 capoverso 3bis:

La Fondazione svolge i compiti ad essa delegati nei seguenti quattro settori:

- > «conti di libero passaggio» (art. 60 cpv. 5 LPP)
- > «previdenza LPP» (art. 60 cpv. 2 lett. a, b, c, d LPP)
- > «assicurazione rischio per disoccupati» (art. 60 cpv. 2 lett. e LPP)
- > «controllo della riaffiliazione» (art. 11 cpv. 3bis LPP)

L'Istituto collettore è da ritenersi un'autorità nel senso dell'articolo 1 capoverso 2 lettera e della Legge federale sulla procedura amministrativa (art. 54 cpv. 4 LPP). L'Istituto collettore può emanare decisioni per adempiere i compiti nel quadro del campo di attività previdenza LPP (art. 60 cpv. 2 bis LPP).

5.3. Organizzazione e organigramma

Dal 1° gennaio 2009 la Fondazione svolge tutte le mansioni amministrative con un'organizzazione interna che a fine 2012 contava circa 150 persone.

Gli investimenti di capitale sono gestiti, sotto la guida del settore investimenti di capitale, da diverse banche e gestori di portafoglio.

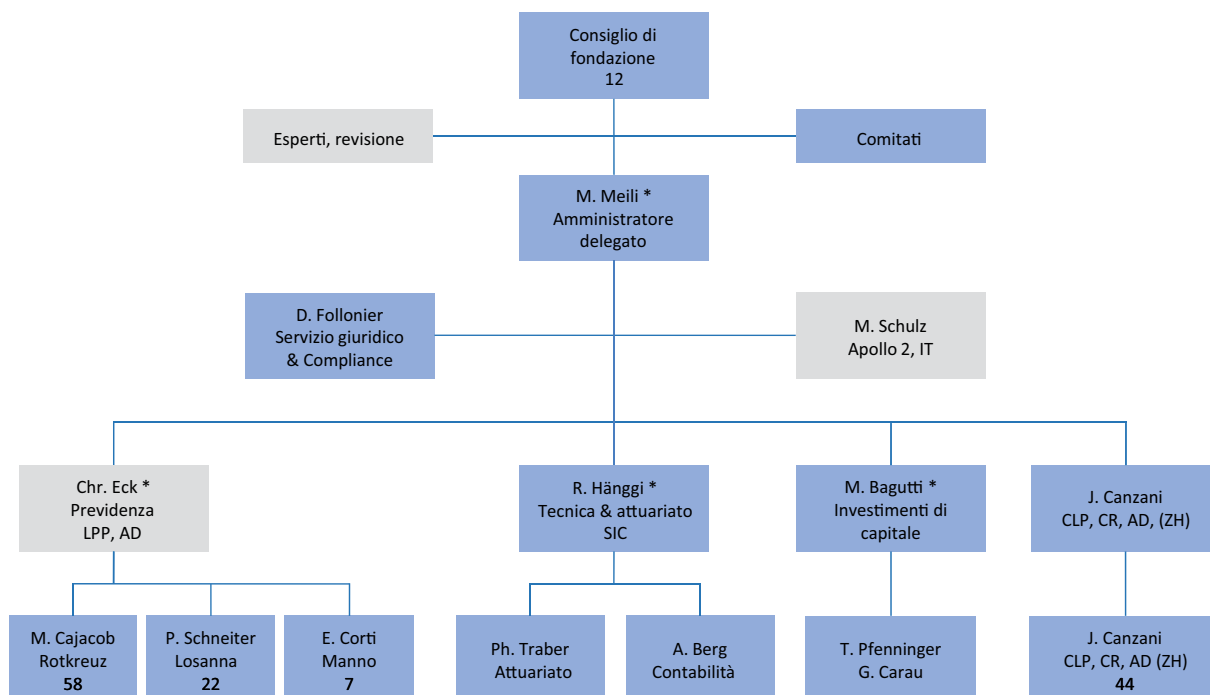
Nel settore investment-controlling la Fondazione viene affiancata dalla PPCmetrics AG, nella contabilità dei titoli e nella global custody dalla UBS AG e nel settore legale dal dott. Hans Ulrich Stauffer. Patrick Spuhler, Swisscanto Vorsorge AG, è attivo quale esperto di assicurazioni pensionistiche. La società di revisione è la Ernst & Young AG, Zurigo.

L'organo supremo dell'Istituto collettore è il Consiglio di fondazione. Esso si compone di dodici membri. Dieci rappresentanti vengono delegati dalle centrali operaie e padronali, due rappresentanti vengono designati dall'Amministrazione pubblica.

Per affiancarlo nel lavoro, il Consiglio di fondazione ha istituito dei comitati assegnando loro diversi compiti.

¹ Le associazioni fondatrici erano: Unione centrale delle Associazioni imprenditoriali svizzere (rappresentata da Heinz Allenspach e Klaus Hug), Unione svizzera delle arti e mestieri (rappresentata da Markus Kündig e Markus Kamber), Unione sindacale svizzera (rappresentata da Fritz Reimann e Fritz Leuthy), Federazione svizzera dei sindacati cristiani (rappresentata da Guido Casetti), Unione svizzera dei sindacati liberi (rappresentata da Josef Weber e Ulrich König), Federazione delle società svizzere degli impiegati (rappresentata da Karl Eugster e Erwin Wittker).

A fine 2012 vigeva la seguente organizzazione:



* membro della direzione

5.4. Consiglio di fondazione stato 31.12.2012 (mandato dal 1.1.2012 al 31.12.2015)

Rappresentanti dei lavoratori

Ruedi Steiger (Vicepresidente)	Sindacato svizzero dei servizi pubblici (SSP/VPOD), Zurigo
Franz Cahannes	Unia, Zurigo
Dott. Martin Flügel	Travail.Suisse, Berna
Kurt Rüttimann	Travail.Suisse, Baden
Dott. Doris Bianchi	Unione sindacale svizzera, Berna

Rappresentanti dei datori di lavoro

Kurt Gfeller (Presidente)	Unione svizzera delle arti e dei mestieri, Berna
Urs Peter Amrein	GastroSocial, Aarau
Dott. Andreas Lüthi	proparis Fondazione per la previdenza nell'artigianato svizzero, Berna
Prof. dott. Roland A. Müller	Unione centrale delle associazioni padronali, Zurigo
François Gumy	Fondation de Prévoyance Richemont, Villars-sur-Glâne

Rappresentanti dell'Amministrazione pubblica

Marcel Wyss	Segretariato di Stato dell'economia (SECO), Berna
Anton Streit	Ufficio federale delle assicurazioni sociali (UFAS), Berna

6. UFFICIO ESECUTIVI / INDIRIZZI

Previdenza professionale obbligatoria e assicurazione rischio per disoccupati

Agenzia regionale per la Svizzera romanda con sede a Losanna

Fondation institution supplétive LPP	Tel.:	021/340 63 33
Agence régionale de la Suisse romande	E-Mail:	lausanne@chaeis.ch
Passage St-François 12	Banque	Credit Suisse Zurich, BC 4835
Case postale 6183	BIC/SWIFT	CRESCHZZ80A
1002 Lausanne	IBAN	CH40 0483 5175 6337 7100 0
Competente per:	GE, JU, NE, VD, BE, VS, FR (distretti francofoni)	

Agenzia regionale per la Svizzera italiana con sede a Manno

Fondazione istituto collettore LPP	Tel.:	091/610 24 24
Agenzia regionale della Svizzera italiana	E-Mail:	manno@chaeis.ch
Stabile «Gerra 2000»	Banca	Credit Suisse Zurich, BC 4835
Via Pobiette 11, Casella postale 224	BIC/SWIFT	CRESCHZZ80A
6928 Manno	IBAN	CH92 0483 5123 0849 2100 0
Competente per:	TI, GR (distretti Bregaglia, Moesano, Valposchiavo)	

Agenzia regionale per la Svizzera tedesca con sede a Rotkreuz (solo previdenza professionale LPP)

Stiftung Auffangeinrichtung BVG	Tel.:	041/799 75 75
Zweigstelle Deutschschweiz	E-Mail:	rotkreuz@chaeis.ch
Erlenring 2	Bank	Credit Suisse Zürich, BC 4835
Postfach 664	BIC/SWIFT	CRESCHZZ80A
6343 Rotkreuz	IBAN	CH78 0483 5135 6146 9100 0
Competente per:	AG, AI, AR, BL, BS, GL, LU, NW, OW, SG, SH, SO, SZ, TG, UR, ZG, ZH, BE, FR, GR, VS (parti tedescofone dei cantoni)	

Esecuzione dell'assicurazione rischio per disoccupati con sede a Zurigo

Stiftung Auffangeinrichtung BVG	Tel.:	041/799 75 75
Risikoversicherung für Arbeitslose	E-Mail:	alv-de@chaeis.ch
Weststrasse 50	Bank	PostFinance
8003 Zürich	BIC/SWIFT	POFICHBEXXX
	IBAN	CH42 0900 0000 3044 8355 4
Competente per:	AG, AI, AR, BL, BS, GL, LU, NW, OW, SG, SH, SO, SZ, TG, UR, ZG, ZH, BE, FR, GR, VS (parti tedescofone dei cantoni)	

Amministrazione conti di libero passaggio

Fondazione istituto collettore LPP	Tel.:	tedesco	041/799 75 75
Conti di libero passaggio		francese	021/340 63 33
Weststrasse 50		italiano	091/610 24 24
Casella postale	E-mail:	fzk@chaeis.ch	
8036 Zurigo	CCP	80-13022-7	
	BIC/SWIFT	POFICHBEXXX	
	IBAN	CH50 0900 0000 8001 3022 7	
Competente per:	l'intera Svizzera		

Amministrazione controllo della riaffiliazione

Fondazione istituto collettore LPP	Tel.:	tedesco	041/799 75 75
Controllo della riaffiliazione		francese	021/340 63 33
Weststrasse 50		italiano	091/610 24 24
Casella postale	E-mail:	wak@chaeis.ch	
8036 Zurigo			
Competente per:	l'intera Svizzera		

Direzione/Ufficio di direzione della Fondazione

Fondazione istituto collettore LPP	Tel.:	tedesco	041/799 75 75
Direzione		francese	021/340 63 33
Weststrasse 50		italiano	091/610 24 24
Casella postale	E-mail:	sekretariat@chaeis.ch	
8036 Zurigo			
Competente per	l'intera Svizzera		

Fondazione
istituto collettore LPP
Direzione
Weststrasse 50
8003 Zurigo