



STIFTUNG AUFFANGEINRICHTUNG BVG
FONDATION INSTITUTION SUPPLETIVE LPP
FONDAZIONE ISTITUTO COLLETTORE LPP



RAPPORTO ANNUALE E CONTO ANNUALE 2014

In breve

SOMMARIO

	Pagina
1. I PUNTI SALIENTI IN BREVE	5
1.1. Fondazione complessiva	5
1.2. Settore conti di libero passaggio	6
1.3. Settore previdenza LPP	7
1.4. Settore assicurazione rischio per disoccupati	8
1.5. Settore controllo della riaffiliazione	9
2. INVESTIMENTI DI CAPITALE	10
2.1. Rendimento portafoglio complessivo	10
2.2. Rendimento categorie d'investimento	10
2.3. Strategia d'investimento e ripartizione degli investimenti (asset allocation)	11
2.4. Afflusso di capitali	12
3. CONTO ANNUALE	13
3.1. Bilancio Fondazione complessiva	13
3.2. Conto d'esercizio Fondazione complessiva	14
4. COMPITI E ORGANIZZAZIONE	16
4.1. Forma giuridica e scopo	16
4.2. Compiti	16
4.3. Organizzazione	17
4.4. Composizione del Consiglio di fondazione	18

INTRODUZIONE

L'esercizio 2014 è stato improntato interamente alla conversione del settore previdenza LPP, ossia al passaggio al nuovo sistema di gestione orientato ai processi Apollo 2. Dopo alcune difficoltà iniziali, il tutto si è svolto senza intoppi. L'elaborazione delle nuove pratiche, che fin dall'inizio ha funzionato senza problemi, ha ben presto evidenziato quali effetti positivi avrà il nuovo sistema: la qualità dell'elaborazione aumenterà sensibilmente, mentre si abbasseranno le spese di gestione. Il settore dei conti di libero passaggio ha nuovamente registrato un fatturato molto elevato che ha gestito con grande abilità, mentre l'assicurazione rischio per disoccupati e il controllo della riaffiliazione hanno operato più o meno nei margini dell'anno precedente. L'Istituto collettore ha conseguito un'interessante rendimento complessivo tramite gli investimenti di capitale, soprattutto se si considera che è stata praticata una strategia d'investimento a basso rischio.

Nel 2014 il settore della previdenza LPP era al centro dell'attenzione. Non solo l'integrazione del personale dell'ex sede di Rotkreuz in quella di Zurigo ha richiesto un impegno oltre la media; anche il passaggio al nuovo sistema e soprattutto la postmigrazione di vecchi e vecchissimi effettivi hanno mantenuto elevati i ritmi di lavoro a livello di informatica e di amministrazione. Nel corso dell'anno si sono pure moltiplicati i segnali che hanno confermato la svolta positiva. Gestendo con successo questo cambiamento, l'Istituto collettore ha definitivamente preparato il terreno per il futuro. Quasi quasi ci si è dimenticati che gli affari si sono sviluppati positivamente a seguito dell'incremento sia dei capitali di previdenza sia del numero delle affiliazioni e delle persone assicurate.

Con l'attivazione ben riuscita di Apollo nel settore LPP l'Istituto collettore ha colmato l'ultima lacuna e ha perfettamente rispettato la propria ambiziosa tabella di marcia in termini di costi, scadenze e funzionalità. Ora l'Istituto collettore lavora con le medesime modalità in tutti gli ambiti operativi. È un approccio che in ultima analisi va tutto a beneficio della clientela.

Il settore dei conti di libero passaggio ha battuto un ulteriore aumento del fatturato con circa 1'670 milioni di franchi di afflussi e 940 milioni di franchi di deflussi ed ha gestito il volume con l'alta qualità di sempre, ma con costi per una volta

ridotti. Proprio nel rapporto qualità-costi anche il settore dell'assicurazione rischio per disoccupati si è distinto per i risultati estremamente positivi nel terzo anno di dotazione di Apollo.

Sul mercato dei capitali l'Istituto collettore ha conseguito un risultato del 5.7% superando ampiamente i rendimenti-obiettivo in tutti e tre i settori operativi. Questo risultato è molto soddisfacente, se si tiene conto della strategia d'investimento conservativa, alla quale la Fondazione deve attenersi data la propria limitata capacità di rischio. Ad eccezione degli investimenti nelle materie prime (commodities), tutte le categorie d'investimento hanno contribuito a questo buon esito. Gli interessi sugli investimenti a interesse fisso si sono nettamente abbassati lo scorso anno e nell'ottica del franco svizzero si situavano a livello zero o persino al di sotto. Questa situazione ha prodotto utili da valutazione sugli investimenti obbligazionari, ma in futuro riuscirà difficilmente a generare ancora rendimenti positivi in questo settore.

Grazie alle circa 130 collaboratrici e collaboratori la Fondazione Istituto collettore LPP si è adoperata, anche nell'anno del rapporto, per migliorare costantemente i propri processi operativi nell'intento di offrire alla propria clientela un buon servizio. Numerosi traguardi intermedi sono stati raggiunti, altri seguiranno.

Kurt Gfeller
Presidente del Consiglio di fondazione

Max Meili
Amministratore delegato

1. I PUNTI SALIENTI IN BREVE

1.1. Fondazione complessiva

Anche l'esercizio oggetto del rapporto 2014 è stato caratterizzato da cifre d'affari straordinariamente elevate. Soprattutto il settore dei conti di libero passaggio ha registrato, ancora una volta, afflussi ed esodi di capitale da record. Ma pure nel settore della previdenza LPP il patrimonio previdenziale è nuovamente e chiaramente aumentato. Una lieve contrazione si evidenzia nel numero di richieste per prestazioni d'invaldità fra le persone disoccupate, mentre le notifiche nel controllo della riaffiliazione si sono mantenute approssimativamente sui livelli dell'anno precedente. Al centro dell'attività 2014 vi erano inoltre l'integrazione dei collaboratori e delle collaboratrici dell'agenzia soppressa di Rotkreuz in quella di Zurigo nonché gli sforzi per definire dei meccanismi di regolazione da utilizzare per adeguare l'entità dei contributi nel settore AD.

Quale terzo contribuente il settore degli investimenti di capitale risp. il Comitato addetto agli investimenti ha svolto il proprio ruolo in maniera esemplare. Con un rendimento complessivo di 5.7% il risultato può dirsi accettabile tenuto conto della strategia d'investimento povera di rischi soprattutto nei settori AD e CLP. In futuro gli utili da valutazione sulle obbligazioni non potranno tuttavia essere mantenuti a questi livelli.

Fondazione complessiva (CHF '000)	2014	2013	Scarto
Numero conti/assicurati attivi	1'085'978	1'035'237	4.9%
Numero rendite versate	8'997	8'566	5.0%
Mezzi a copertura degli obblighi regolamentari	10'460'770	9'115'676	14.8%
Capitali di previdenza necessari e accantonamenti tecnici	9'390'957	8'421'830	11.5%
Eccedenza ricavi *	375'966	194'563	93.2%
Spese amministrative dirette	14'458	17'142	-15.7%
Rendimento sul capitale	5.7%	2.8%	2.9%
Grado di copertura	111.4%	108.2%	2.9%

* prima della costituzione della riserva per oscillazione del valore

1.2 Settore conti di libero passaggio

Sul piano degli afflussi netti dai conti di libero passaggio l'esercizio oggetto del rapporto ha superato ogni aspettativa. Con un afflusso di oltre 1.67 miliardi di franchi e un esodo di 0.94 miliardi di franchi sono stati conseguiti due nuovi record nella storia dell'Istituto collettore.

Il considerevole movimento dei flussi di denaro nel settore dei conti di libero passaggio ha fortemente sollecitato l'amministrazione, oltre al volume di pratiche evase è lievitato sensibilmente anche il servizio telefonico. Inoltre il servizio clienti del settore dei conti di libero passaggio è venuto in soccorso anche ad altri settori. A rappresentare una vera sfida è stato soprattutto l'adempimento dei versamenti, poiché non è possibile prevedere i tempi esatti di maggiore concentrazione di operazioni contabili e quindi non è neppure possibile programmare le risorse di personale. Vi si aggiunge il fatto che con un grado di copertura positivo grosse nuove affluenze di denaro abbassano tendenzialmente il grado di copertura.

Cifre indicative CLP (CHF '000)	2014	2013	Scarto
Numero conti	904'882	854'770	5.9%
Mezzi a copertura degli obblighi regolamentari	7'832'669	6'813'261	15.0%
Capitali di previdenza necessari e accantonamenti tecnici	7'252'549	6'423'970	12.9%
Eccedenza ricavi *	190'829	87'649	117.7%
Spese amministrative dirette	4'294	5'718	-24.9%
- per assicurato in CHF	4.75	6.69	-29.1%
Rendimento sul capitale	4.9%	2.8%	2.1%
Maturazione interessi sui conti	1.0%	1.0%	0.0%
Grado di copertura conseguito	108.0%	106.1%	1.8%

* prima della costituzione della riserva per oscillazione del valore

Giusta la risoluzione del Consiglio di fondazione la corresponsione di interessi degli averi di risparmio si conforma in primo luogo alle possibilità finanziarie della Fondazione e in aggiunta ai tassi d'interesse bonificati dalle banche rappresentative svizzere per i conti di libero passaggio. Questa corresponsione di interessi viene verificata a scadenze trimestrali. Benché il livello d'interesse nell'esercizio in rassegna fosse generalmente molto basso, durante l'intero 2014 è stato possibile accreditare un tasso d'interesse dell'1.0%.

1.3. Settore previdenza LPP

La messa in atto di entrambi i grandi progetti Apollo 2, con l'introduzione del nuovo sistema di gestione orientato ai processi nel settore previdenza LPP, e Integra 2 con la soppressione dell'agenzia di Rotkreuz e l'integrazione in quella di Zurigo, ha richiesto l'impiego di tutte le forze per svolgere le pratiche quotidiane con il necessario standard qualitativo. Inoltre ha dovuto essere attuata la migrazione dell'intero istoriato dal 1985, un'operazione che ha richiesto un dispiegamento di forze senza pari sia nell'informatica sia nell'ambito operativo.

Di riflesso è stato pressoché impossibile evitare ritardi nel servizio clienti, nel servizio prestazioni e nel servizio contenzioso. Soprattutto nel disbrigo delle pratiche di scioglimento contrattuale e delle uscite si sono in parte ravvisati rallentamenti. Tuttavia, nel corso dell'anno oggetto del rapporto la situazione è andata via via migliorando, si sono registrati progressi praticamente a tutti i livelli. Ad eccezione di relativamente pochi casi, la qualità è costantemente aumentata. Soprattutto il disbrigo rapido e senza difficoltà delle nuove pratiche ha dimostrato che l'Istituto collettore ha imboccato la strada giusta. Anche nel settore LPP l'Istituto collettore è schierato al meglio.

Cifre indicative LPP (CHF '000)	2014	2013	Scarto
Numero assicurati attivi	33'727	31'030	8.7%
Numero rendite versate	4'344	3'961	9.7%
Numero datori di lavoro affiliati	22'220	19'024	16.8%
Mezzi a copertura degli obblighi regolamentari	1'960'911	1'711'609	14.6%
Capitali di previdenza necessari e accantonamenti tecnici	1'693'004	1'562'903	8.3%
Eccedenza ricavi *	119'201	50'626	135.5%
Spese amministrative dirette	8'818	9'913	-11.0%
- per assicurato in CHF	231.62	283.31	-18.2%
Rendimento sul capitale	8.6%	2.6%	6.0%
Interesse tecnico	2.5%	2.5%	0.0%
Grado di copertura	115.8%	109.5%	5.8%

* prima della costituzione della riserva per oscillazione del valore

Le rendite in corso per superstiti e invalidità vengono adeguate, ai sensi delle disposizioni LPP, all'evoluzione dei prezzi. Dal momento che il rincaro sul periodo rilevante ai fini del calcolo è stato contenuto, per il 1.1.2015 non ha luogo alcun adeguamento obbligatorio delle rendite di rischio. Le rendite d'invalidità non hanno subito alcun adeguamento.

1.4. Settore assicurazione rischio per disoccupati

Il numero delle neorichestre per rendite d'invalidità è in calo da tre anni. Questa tendenza è perdurata anche nel 2014. Nell'anno in rassegna hanno pure subito una contrazione le contabilizzazioni di prestazioni con pretese di terzi (per es. autorità sociali) e le necessarie revisioni periodiche AI, anche se per queste revisioni non si può ancora parlare di tendenza. Sono leggermente aumentati i casi di decesso notificati.

Fortunatamente sono nettamente diminuite le correzioni con effetto retroattivo e le registrazioni a posteriori di casi di prestazione. Ciò è da ascrivere a un forte miglioramento della collaborazione con le persone assicurate, i servizi AI e le autorità. Si ravvisano con sempre maggiore incisività i vantaggi del coerente orientamento ai processi introdotto con il sistema di gestione Apollo. Inoltre si abbreviano costantemente i tempi esecutivi, ossia il tempo che intercorre fra la data della richiesta e la data della decisione. Anche questa accelerazione documenta i progressi compiuti dal servizio prestazioni in termini sia qualitativi sia quantitativi.

Cifre indicative AD (CHF '000)	2014	2013	Scarto
Numero assicurati attivi	147'369	149'437	-1.4%
Numero rendite versate	4'653	4'605	1.0%
Mezzi a copertura degli obblighi regolamentari	667'191	590'806	12.9%
Capitali di previdenza necessari e accantonamenti tecnici	445'405	434'957	2.4%
Eccedenza ricavi *	65'936	56'287	17.1%
Spese amministrative dirette	1'076	1'220	-11.8%
- per rendita versata in CHF	231.30	264.84	-12.7%
Rendimento sul capitale	6.7%	3.4%	3.3%
Interesse tecnico	2.0%	2.0%	0.0%
Grado di copertura conseguito	149.8%	135.8%	10.3%

* prima della costituzione della riserva per oscillazione del valore

Poiché il rincaro sul periodo rilevante ai fini del calcolo è stato contenuto, per il 1.1.2015 non interviene alcun adeguamento delle rendite correnti per superstiti e invalidità.

1.5. Settore controllo della riaffiliazione

Rispetto all'anno precedente è pervenuto un numero di notifiche leggermente inferiore, se si sommano le pratiche di notifica concluse e quelle non ancora elaborate. Le notifiche definitivamente evase sono numericamente inferiori all'anno precedente. Di conseguenza sono state anche meno le ditte notificate per l'affiliazione d'ufficio al settore previdenza LPP.

Cifre indicative CR (CHF '000)	2014	2013	Scarto
Numero notifiche	17'270	18'672	-7.5%
di cui notifiche evase	15'671	18'672	-16.1%
Spese amministrative dirette	270'268	291'740	-7.4%
Spese amministrative dirette per dichiarazione in CHF	15.65	15.62	0.2%

2. INVESTIMENTI DI CAPITALE

2.1. Rendimento portafoglio complessivo

La performance 2014 calcolata secondo il metodo giornaliero TWR sull'intero patrimonio della Fondazione ammontava al 5.7% (nell'anno precedente 2.8%). Si tratta di un risultato corrispondente a quello del benchmark.

Sulla base dei compiti specifici e della limitata capacità di rischio le categorie d'investimento nei tre settori operativi dell'Istituto collettore si differenziano nettamente in termini di quota di mercato monetario e quota azionaria; ciò si riflette nelle relative disuguaglianze a livello di risultato degli investimenti. La performance ottenuta 2014 nel settore LPP pari all'8.6% rappresenta un ottimo risultato se confrontato con altri istituti di previdenza svizzeri. Per poter configurare la maturazione d'interessi sui conti di libero passaggio in funzione del mercato, una buona parte (45.9%) del patrimonio di questo settore venne investito nel mercato monetario CHF. In quest'ottica anche il rendimento del 4.9% conseguito in questo settore è da ritenere molto positivo. Nel settore AD il rendimento d'investimento si attesta anch'esso su un buon 6.7%.

I rischi legati alla valuta sono assicurati nella misura più ampia possibile in tutti gli ambiti operativi dell'Istituto collettore, in quanto su questi rischi non ci sono premi di rischio da guadagnare. Di riflesso il patrimonio non ha pressoché potuto approfittare dal forte incremento dell'USD nel secondo semestre dell'anno. Senza la copertura valutaria il risultato annuale sarebbe stato ancora migliore con 0.5 punti percentuali in più.

Sviluppo del rendimento	2014	2013
Previdenza LPP	8.6%	2.6%
Conti di libero passaggio	4.9%	2.8%
Assicurazione rischio per disoccupati	6.7%	3.4%
Totale	5.7%	2.8%

2.2. Rendimento categorie d'investimento

La politica monetaria estremamente espansiva, praticata da tutte le importanti banche centrali del mondo, ha prodotto un calo degli interessi e quindi degli utili

da valutazione sui titoli a interesse fisso. A loro volta gli interessi bassi hanno indotto gli investitori a investire maggiormente il proprio denaro in azioni e immobili. Pertanto non sorprende che nell'anno 2014 tutte le categorie d'investimento abbiano acquistato considerevolmente valore. L'unica eccezione è costituita dalle materie prime (commodity), che a seguito del crollo dei prezzi hanno generato perdite sui mercati dell'energia.

Categoria d'investimento	Quota patrimoniale 31.12.2014			Performance 2014	
	Mio. CHF	Portafoglio	Strategia	Portafoglio	Benchmark
Liquidità/mercato monetario CHF	3'816.4	36.7%	33.3%	0.2%	-0.1%
Obbligazioni Svizzera	2'114.8	20.3%	21.4%	8.6%	8.8%
Obbligazioni estero	1'737.0	16.7%	17.2%	10.8%	12.3%
Azioni Svizzera	498.8	4.8%	5.0%	12.9%	13.0%
Azioni estero	1'239.2	11.9%	12.0%	17.5%	17.0%
Azioni mercati emergenti	195.7	1.9%	2.0%	8.9%	9.3%
Immobili Svizzera	667.8	6.4%	7.0%	9.6%	9.3%
Immobili estero	46.4	0.4%	0.5%	9.6%	9.5%
Commodities	137.3	1.3%	1.6%	-8.3%	-7.3%
Overlay di valuta	-51.5	-0.5%			
Totale complessivo	10'402.3	100.0%	100.0%	5.7%	5.7%

2.3. Strategia d'investimento e ripartizione degli investimenti (asset allocation)

In tutti e tre i settori operativi le strategie d'investimento applicate non hanno subito mutamenti. Anche il dinamismo delle strategie d'investimento per i settori CLP e AD non ha prodotto variazioni nella ripartizione strategica del patrimonio.

A inizio 2014 la categoria d'investimento azioni mondo è stata aggiornata con un passaggio dall'indice MSCI, che inglobava oltre 1'600 azioni, all'indice MSCI World IMI, che contempla anche società a piccola e media capitalizzazione. Questo nuovo benchmark comprende azioni di oltre 6'100 società di 24 Paesi OCSE. L'Istituto collettore investe, come in precedenza, in un portafoglio a gestione passiva.

L'effettiva (tattica) asset allocation dell'Istituto collettore si orienta fortemente alla strategia d'investimento. Essa si compie nei margini delle fasce di fluttuazione

definite dal Consiglio di fondazione secondo un concetto basato su chiare regole. Di conseguenza le variazioni nell'asset allocation rispetto all'anno precedente sono state estremamente contenute in tutte le categorie d'investimento.

Categoria d'investimento	CLP		LPP		AD	
	Strategia	Allocazione	Strategia	Allocazione	Strategia	Allocazione
Liquidità/mercato monetario						
CHF	42.0%	45.9%	1.0%	2.6%	20.0%	22.4%
Obbligazioni Svizzera	15.0%	13.8%	46.0%	45.8%	29.0%	26.5%
Obbligazioni mondo	16.0%	15.6%	22.5%	21.3%	17.0%	17.0%
Azioni Svizzera	5.0%	4.7%	5.0%	5.0%	5.5%	5.5%
Azioni mondo	11.5%	11.0%	13.0%	14.3%	14.5%	15.7%
Azioni mercati emergenti	2.0%	1.9%	1.5%	1.5%	3.0%	3.0%
Immobili Svizzera	7.0%	6.3%	7.0%	6.8%	7.0%	6.6%
Immobili mondo	0.0%	0.0%	2.0%	1.7%	2.0%	2.2%
Commodities	1.5%	1.2%	2.0%	1.6%	2.0%	1.7%
Overlay di valuta		-0.5%		-0.6%		-0.5%
Totale investimenti di capitale	100.0%	100.0%	100.0%	100.0%	100.0%	100.0%

2.4. Afflusso di capitali

Il cashflow sostanziale netto in ciascuno dei settori operativi dell'Istituto collettore persiste senza cali.

Afflusso di capitali* (CHF '000)	2014	2013	Scarto
Afflusso netto complessivo	812'203	682'647	19.0%
Afflusso netto CLP	671'379	534'707	25.6%
Afflusso netto LPP	104'484	115'061	-9.2%
Afflusso netto AD	36'340	32'879	10.5%

* contributi dedotte le prestazioni versate e le spese di gestione, senza speciali utili e delimitazioni

3. CONTO ANNUALE

3.1. Bilancio Fondazione complessiva

31.12.2014
CHF '000

31.12.2013
CHF '000

ATTIVI

Investimenti patrimoniali	10'681'421	9'256'318
Mezzi liquidi	121'474	131'899
Crediti a contribuenti	134'804	105'964
Altri crediti	19'786	55'080
Investimenti di capitale	10'402'336	8'959'162
Infrastrutture d'esercizio	3'020	4'213
Delimitazione attiva dei ratei e dei risconti	6'100	5'739
Totale attivi	10'687'520	9'262'056

PASSIVI

Impegni	219'633	138'426
Delimitazione passiva dei ratei e dei risconti	1'306	1'852
Riserva datori di lavoro	423	356
Accantonamenti non tecnici	5'388	5'745
Capitali di previdenza e accantonamenti tecnici	9'390'957	8'421'830
Capitale di previdenza assicurati attivi	7'979'557	7'198'915
Capitale di previdenza beneficiari di rendite	825'272	743'937
Accantonamenti tecnici	586'128	478'978
Riserva per oscillazione di valore	953'138	640'642
Mezzi non vincolati / sottocopertura	116'675	53'204
Totale passivi	10'687'520	9'262'056

3.2. Conto d'esercizio Fondazione complessiva

	2014 CHF '000	2013 CHF '000		2014 CHF '000	2013 CHF '000
Contributi e depositi ordinari e di altro genere	214'442	227'607	Risultato netto dall'investimento patrimoniale	530'525	237'492
Contributi lavoratori	92'721	96'424	Utile sugli interessi mezzi liquidi	96	101
Contributi datori di lavoro	114'467	122'684	Utile sugli interessi altri crediti	2'640	1'778
Depositi e versamenti	7'254	8'499	Utile sugli investimenti di capitale	544'511	250'175
Prestazioni di entrata	1'792'701	1'532'189	Costo della gestione patrimoniale	-14'727	-13'100
<i>Afflusso da contributi e prestazioni di entrata</i>	<i>2'007'143</i>	<i>1'759'796</i>	Costo degli interessi	-1'995	-1'462
Prestazioni regolamentari	-237'385	-225'000	Scioglimento/costituzione accantonamenti non tecnici	358	-914
Rendite di vecchiaia	-26'889	-21'879	Utile di altro genere	4'783	8'915
Rendite per superstiti	-4'744	-4'279	Spese di altro genere	-1'764	-3'667
Rendite di invalidità	-20'688	-23'062	Dispendio amministrativo	-24'251	-24'616
Rendite per figli	-2'885	-3'203	Spese amministrative generali	-23'867	-24'157
Prestazioni di capitale in caso di pensionamento	-152'704	-145'179	Revisione/perito per la previdenza professionale	-259	-291
Prestazioni di capitale in caso di decesso e invalidità	-29'476	-27'397	Autorità di vigilanza	-125	-168
Prestazioni di uscita	-933'681	-827'927	<i>Eccedenza di utile prima della costituzione della riserva per oscillazione di valore</i>	<i>375'966</i>	<i>194'563</i>
<i>Esodo per prestazioni e anticipi</i>	<i>-1'171'066</i>	<i>-1'052'927</i>	Variazione riserva per oscillazione di valore	-312'496	-170'503
Scioglimento/costituzione	-969'243	-728'967	Costituzione riserva per oscillazione di valore	-312'496	-170'503
Capitali di previdenza, accantonamenti tecnici, riserve contributi			Eccedenza di utile	63'471	24'060
Scioglimento/costituzione capitale di previdenza assicurati	-738'237	-584'269			
Scioglimento/costituzione capitale di previdenza beneficiari di rendite	-45'661	-66'673			
Scioglimento/costituzione accantonamenti tecnici	-105'367	-7'146			
Maturazione interessi capitale a risparmio	-79'913	-70'712			
Scioglimento/costituzione riserve contributi	-65	-167			
Dispendio assicurativo	-519	-549			
Risultato netto dalla quota assicurativa	-133'685	-22'647			

4. COMPITI E ORGANIZZAZIONE

4.1. Forma giuridica e scopo

La Fondazione istituto collettore LPP è un istituto di previdenza di diritto privato. È stata fondata dalle centrali operaie e padronali, per incarico del legislatore (cfr. art. 54 LPP), il 6 dicembre 1983¹. È iscritta nel registro di commercio del Canton Zurigo con il nome di „Schweizerische Sozialpartner-Stiftung für die Auffangeinrichtung gemäss Artikel 60 BVG (Stiftung Auffangeinrichtung BVG)“.

4.2. Compiti

I compiti della Fondazione istituto collettore LPP sono descritti come segue all'articolo 60 capoversi 2 e 5 LPP e all'articolo 11 capoverso 3^{bis}:

La Fondazione svolge i compiti ad essa delegati nei seguenti quattro settori:

- > „conti di libero passaggio“ (art. 60 cpv. 5 LPP)
- > „previdenza LPP“ (art. 60 cpv. 2 lett. a, b, c, d LPP)
- > „assicurazione rischio per disoccupati“ (art. 60 cpv. 2 lett. e LPP)
- > „controllo della riaffiliazione“ (art. 11 cpv. 3bis LPP)

L'Istituto collettore è da ritenersi un'autorità nel senso dell'articolo 1 capoverso 2 lettera e della Legge federale sulla procedura amministrativa (art. 54 cpv. 4 LPP). L'Istituto collettore può emanare decisioni per adempiere i compiti nel quadro del campo di attività previdenza LPP (art. 60 cpv. 2^{bis} LPP).

¹ Le associazioni fondatrici erano: Unione centrale delle Associazioni imprenditoriali svizzere (rappresentata da Heinz Allenspach e Klaus Hug), Unione svizzera delle arti e mestieri (rappresentata da Markus Kündig e Markus Kamber), Unione sindacale svizzera (rappresentata da Fritz Reimann e Fritz Leuthy), Federazione svizzera dei sindacati cristiani (rappresentata da Guido Casetti), Unione svizzera dei sindacati liberi (rappresentata da Josef Weber e Ulrich König), Federazione delle società svizzere degli impiegati (rappresentata da Karl Eugster e Erwin Wittker).

4.3. Organizzazione

Dal 1° gennaio 2009 la Fondazione svolge tutte le mansioni amministrative con un'organizzazione interna che a fine 2014 contava circa 130 persone.

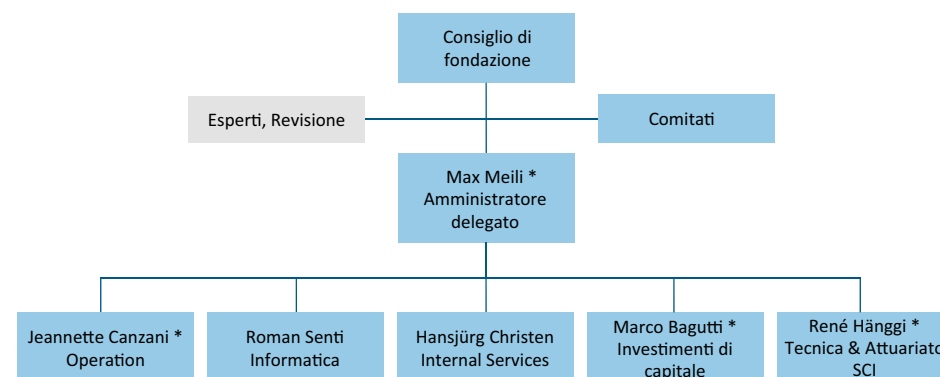
Gli investimenti di capitale sono gestiti, sotto la guida del settore investimenti di capitale, da diverse banche e gestori di portafoglio.

Nel settore investment-controlling la Fondazione viene affiancata dalla PPCmetrics AG, nella contabilità dei titoli e nella global custody dalla UBS AG e nel settore legale dal dott. Hans Ulrich Stauffer. Patrick Spuhler, Swisscanto Vorsorge AG, è attivo quale esperto di assicurazioni pensionistiche. La società di revisione è la Ernst & Young AG, Zurigo.

L'organo supremo dell'Istituto collettore è il Consiglio di fondazione. Esso si compone di dodici membri. Dieci rappresentanti vengono delegati dalle centrali operaie e padronali, due rappresentanti vengono designati dall'Amministrazione pubblica.

Per affiancarlo nel lavoro, il Consiglio di fondazione ha istituito dei comitati assegnando loro diversi compiti.

A fine 2014 vigeva la seguente organizzazione:



* Membro della direzione

4.4. Composizione del Consiglio di fondazione

Il Consiglio di fondazione si componeva nel 2014 come seguente:

Rappresentanti dei lavoratori

Ruedi Steiger (Vicepresidente)	Sindacato svizzero dei servizi pubblici (SSP/VPOD, Zurigo)
Franz Cahannes	Unia, Zurigo
Dott. Martin Flügel	Travail.Suisse, Berna
Dott. Doris Bianchi	Unione sindacale svizzera, Berna
Urs Masshardt	Travail.Suisse, Berna

Rappresentanti dei datori di lavoro

Kurt Gfeller (Presidente)	Unione svizzera delle arti e dei mestieri, Berna
Andreas Markwalder	GastroSocial, Aarau
Martin Kaiser	Unione centrale delle associazioni padronali, Zurigo
Dott. Andreas Lüthi	proparis Vorsorge Gewerbe Schweiz, Berna
François Gumy	Fondation de Prévoyance Richemont, Villars-sur-Glâne

Rappresentanti dell'Amministrazione pubblica

Marcel Wyss	Segretariato di Stato dell'economia (SECO), Berna
Vacante	

Zweigstelle Deutschschweiz

Stiftung Auffangeinrichtung BVG
Postfach
8036 Zürich

Agence régionale de la Suisse romande

Fondation institution supplétive LPP
Case postale 6183
1002 Lausanne

Agenzia regionale della Svizzera italiana

Fondazione istituto collettore LPP
Casella postale 224
6928 Manno

Fondazione
istituto collettore LPP
Direzione
Weststrasse 50
8003 Zurigo

www.aeis.ch